

# RECUEIL <sup>2022</sup> BONNES PRATIQUES en économie circulaire

Mauricie et MRC de Portneuf

*Une initiative de*

ENVIRONNEMENT  
MAURICIE



# Mise en contexte

En 2021, Recyc-Québec et Circle Economy publiaient conjointement le premier *Rapport sur l'indice de circularité de l'économie du Québec*. Au terme de cet exercice, les experts ont déterminé que l'économie québécoise est circulaire à 3,5 %. Cela signifie donc que le Québec s'appuie à 96 % sur une économie du type linéaire. À titre de comparaison, l'indice de circularité mondial se situe à 8,6 %.

À la lumière de ces données, où en sont la Mauricie et la MRC de Portneuf dans l'application des principes d'économie circulaire ? Quels types de pratiques et de stratégies sont implantées dans la région et où les retrouve-t-on ?

Le Conseil régional de l'environnement Mauricie (Environnement Mauricie) a lancé en 2019 son projet régional *Économie circulaire Mauricie + (ECM+)*. Il s'est joint au réseau québécois des symbioses industrielles, *Synergie Québec*, porté par le *Centre de transfert technologique en écologie industrielle (CTTÉI)*. Ce regroupement est composé de 22 projets semblables dispersés sur l'ensemble du Québec. Les symbioses ont pour mission de faciliter la mise en relation entre les entreprises d'un territoire et de faciliter les échanges de ressources matérielles et intellectuelles. Ces échanges visent la circularité des ressources pour remplacer le mode de disposition linéaire des résidus, réduire les émissions de gaz à effet de serre (GES) et optimiser l'utilisation des ressources.

L'équipe d'ECM+ collabore avec près de 70 entreprises impliquées en économie circulaire, et est fière d'en présenter 16 qui se démarquent par l'intégration de stratégies fortes dans leurs modèles d'affaires. Que ce soit par la gestion des matières résiduelles, la consommation d'énergie, la création de nouveaux partenariats ou bien la rétention d'emplois en Mauricie, vous y trouverez certainement des idées qui vous feront rêver.

Enfin, ce guide s'adresse à la fois aux entreprises, institutions, commerces et municipalités. Vous souhaitez implanter une stratégie de l'économie circulaire dans votre entreprise ? Contactez l'équipe d'ECM+ qui pourra vous appuyer dans vos démarches et faciliter cette transition incontournable.

# Table des matières

L'économie circulaire et ses stratégies	4
Nos pionniers en Mauricie et Portneuf	7
Mercier 40	8
Xylo-Carbone	9
Coopérative de solidarité ETC	10
La Bûche Carrée	11
Solenio Recyclage	12
Alcoa Ltée - Deschambault	13
Fromageries des Grondines	14
Patates Dolbec	15
AddÉnergie	16
Le Trou du diable	17
Société Laurentide - Peinture Laurentide	18
Brouillette Portes & Fenêtres	19
Groupe Sacs Frontenac	20
Le Temps d'une Pinte	21
Uni-Recycle	22
Université de Québec à Trois-Rivières (UQTR)	23
Une occasion d'affaires à saisir	24

# L'économie circulaire et ses stratégies

## L'ENVIRONNEMENT, DE PLUS EN PLUS PRÉSENT DANS LES DÉCISIONS ENTREPRENEURIALES

Chaque organisation peut contribuer à préserver la santé environnementale à différents niveaux. Dans ce recueil, vous trouverez quelques exemples d'entreprises qui se sont engagées à réduire leur impact environnemental par le biais des stratégies de l'économie circulaire.

Tel que soulevé précédemment, notre modèle économique actuel se base principalement sur une consommation linéaire de nos ressources. Cela signifie qu'à toutes les étapes de la chaîne de valeur, de l'extraction jusqu'à la consommation d'un bien, des ressources sont gaspillées et enfouies indéfiniment. C'est ici que l'économie circulaire propose une alternative à ce modèle économique désuet.

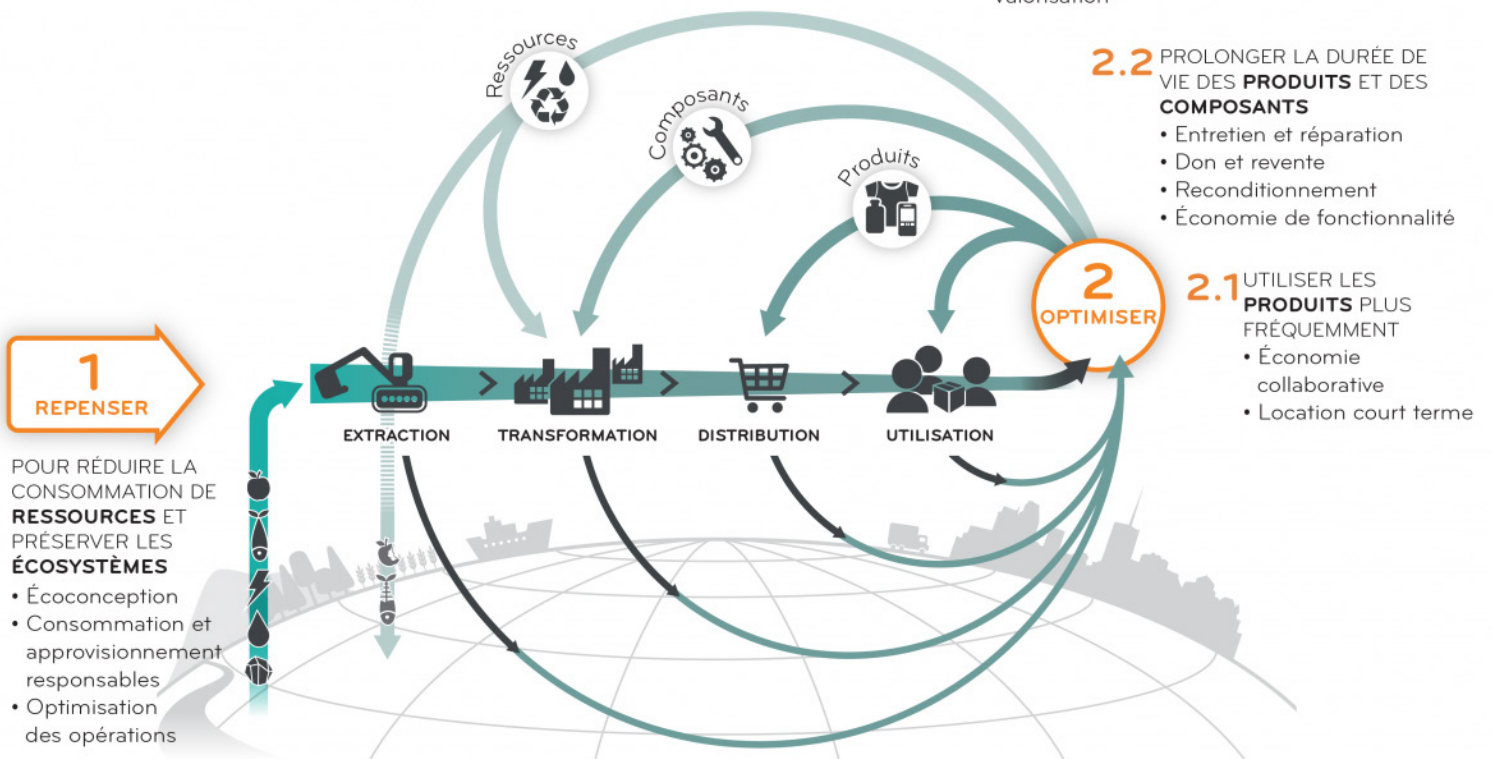
### **Mais concrètement, qu'est-ce que l'économie circulaire ?**

Selon le *Pôle québécois de concertation sur l'économie circulaire*, l'économie circulaire se définit comme :

« un système de production, d'échange et de consommation visant à optimiser l'utilisation des ressources à toutes les étapes du cycle de vie d'un bien ou d'un service, dans une logique circulaire, tout en réduisant l'empreinte environnementale et en contribuant au bien-être des individus et des collectivités. »

Tel qu'illustré au schéma suivant, l'économie circulaire s'intègre à toutes les étapes du processus de production. Différentes stratégies ont été établies pour répondre à la réalité de chacune de ces étapes. Ces dernières se divisent en quatre groupes :

## L'ÉCONOMIE CIRCULAIRE



© Institut EDDEC, 2018. En collaboration avec RECYC-QUÉBEC. Reproduction autorisée. Modification interdite.

En amont se retrouvent les stratégies pour **(1) réduire la quantité de ressources vierges consommées**. Viennent ensuite les stratégies à « boucles courtes » qui visent à **(2.1) intensifier l'usage des produits** et celles qui permettent **(2.2) d'allonger la durée de vie des produits**.

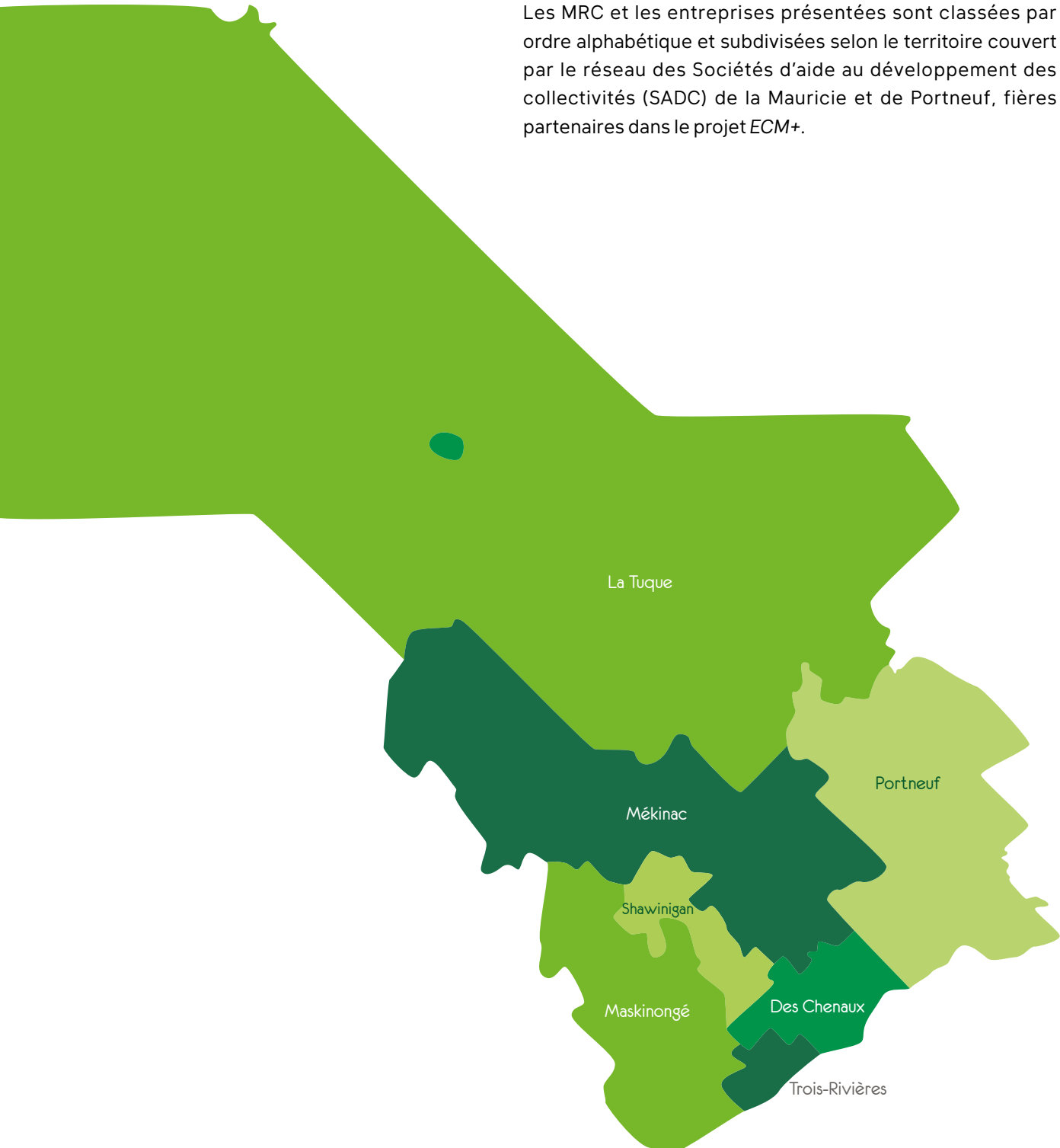
Finalement, lorsque ces dernières sont épuisées, viennent les stratégies visant à **(2.3) donner une nouvelle vie aux sous-produits**, de même qu'aux ressources qui composent les produits en fin de vie.

## LES DOUZE STRATÉGIES DE L'ÉCONOMIE CIRCULAIRE

<b>ÉCOCONCEPTION</b>	Intégration de critères environnementaux dès la conception du produit ou du service.
<b>CONSOMMATION RESPONSABLE</b>	Comportement qui intègre le fait que les ressources sont limitées, et qui correspond à un engagement actif en vue d'une qualité de vie collective.
<b>OPTIMISATION DES OPÉRATIONS</b>	Amélioration de chacun des processus de l'organisation en prenant en compte certains aspects comme les matières premières, l'énergie et les rebuts.
<b>ÉCONOMIE COLLABORATIVE</b>	Ensemble d'échanges qui privilégie la mutualisation temporaire de ressources ou la redistribution définitive de biens avec ou sans compensation.
<b>LOCATION</b>	Utilisation de biens ou services dans un cadre défini contre rémunération.
<b>ENTRETIEN ET RÉPARATION</b>	Maintenir en bon état un objet afin de prolonger sa durée de vie.
<b>DON ET REVENTE</b>	Fournir à une tierce personne des biens avec ou sans rémunération.
<b>RECONDITIONNEMENT</b>	Remise à neuf d'un objet dans le but de le revendre.
<b>ÉCONOMIE DE FONCTIONNALITÉ</b>	Vendre un service associé à un produit, plutôt que le produit lui-même.
<b>ÉCOLOGIE INDUSTRIELLE</b>	Partage de ressources et d'énergie entre entreprises sur un territoire donné.
<b>RECYCLAGE ET COMPOSTAGE</b>	Utilisation, dans un procédé manufacturier, d'une matière récupérée en remplacement d'une matière vierge. Le compostage est un procédé de traitement biologique qui permet la biodégradation des matières organiques, sous l'action de microorganismes aérobies.
<b>VALORISATION</b>	Terme générique qui englobe l'ensemble des techniques qui permettent le réemploi, la récupération ou le recyclage de matières résiduelles, dans le but de les détourner de l'élimination.
<p>Nous avons aussi pris soin de définir l'économie sociale, qui joue un rôle important dans le développement régional des collectivités. L'économie sociale, bien qu'elle se distingue de l'économie circulaire, s'intègre bien à ses différents concepts, d'où l'importance d'en faire mention.</p>	
<b>ÉCONOMIE SOCIALE</b>	Intégration de la communauté dans la vente ou l'échange de biens et services qui contribue à améliorer le bien-être de la collectivité.

# Nos pionniers en Mauricie et Portneuf

Les MRC et les entreprises présentées sont classées par ordre alphabétique et subdivisées selon le territoire couvert par le réseau des Sociétés d'aide au développement des collectivités (SADC) de la Mauricie et de Portneuf, fières partenaires dans le projet ECM+.



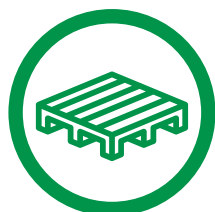
# UNE DIVERSITÉ À REDISTRIBUER

Secteur d'activité :

Fabrication et réparations de palettes de bois, achat et vente de contenants de tout genre et matériaux de construction



Fondée en 1960 et incorporée en 2003 en affaires de père en fils, l'entreprise familiale Mercier 40, située à Champlain, se spécialise dans la récupération et la revalorisation de matières diverses. Ouvert au public, Mercier 40 fait la revente de produits industriels et commerciaux, qu'ils soient neufs ou usagés. C'est le lieu parfait pour les bricoleurs de tout genre.



## BONNES PRATIQUES en économie circulaire

### ÉCOCONCEPTION

Fabrication de quais à partir de barils et palettes recyclés. Utilisation de palettes de fuselage d'avion pour concevoir des abris. Réutilisation de poutrelles déclassées pour la conception de boîtes de bois.

### CONSOMMATION RESPONSABLE

S'approvisionne de produits locaux entre les villes de Québec et Montréal.

### OPTIMISATION DES OPÉRATIONS

Machines à palettes semi-automatiques optimisées par Mercier 40 pour réduire le temps de conception.

### LOCATION

Location de ses conteneurs, remorques et autres équipements à des entreprises à proximité.

### ENTRETIEN ET RÉPARATION

Répare ses propres machines et équipements.

### DON ET REVENTE

Modèle d'affaires basé sur la revente de biens neufs ou usagés.

### RECONDITIONNEMENT

Transforme différentes matières en fonction des besoins et pour faciliter la revente. Par exemple, retirer des clous dans les planches de contreplaqué et couper des poutrelles sous différentes formes pour sa clientèle.

### ÉCOLOGIE INDUSTRIELLE

Se positionne comme un récupérateur de matières diverses auprès des entreprises qui souhaitent s'en débarrasser.

### RECYCLAGE ET COMPOSTAGE

Recycle divers résidus, incluant l'acier, le bois, les métaux non ferreux et le plastique.

### ÉCONOMIE SOCIALE

Don annuel à différents organismes locaux, notamment en santé mentale.

## ENGAGEMENTS

C'est en mars 2020 que Mercier 40 s'est joint au projet ECM+. L'entreprise se positionne comme une plaque tournante de diverses matières provenant d'un peu partout dans la province, permettant ainsi d'éviter l'enfouissement et de lui donner une seconde vie.

## CONTACT

Pierre Jr Mercier  
Vice-président

Champlain, QC



# LA PYROLYSE ZÉRO DÉCHET

Secteur d'activité :

Pyrolyse de bois de feuillus pour le transformer en différents produits à base de charbon renouvelable



Fondée en 2017 à Saint-Tite, Xylo Carbone se spécialise dans la transformation du bois en produits de carbone végétal. Cette jeune entreprise utilise un procédé unique de chauffage sans oxygène (pyrolyse) pour valoriser la biomasse forestière en produits de biocharbon pour les applications de BBQ, de biochar pour l'agriculture biologique et la santé animale et du biocarbone en remplacement au charbon minéral non renouvelable.



## BONNES PRATIQUES en économie circulaire

### OPTIMISATION DES OPÉRATIONS

Modèle d'affaires basé sur le zéro déchet à toutes les étapes de production.

### REVENTE

Parties de l'arbre non utilisées dans la pyrolyse est vendue comme matière première chez d'autres entreprises.

### VALORISATION

Sciure valorisée en agriculture en remplacement de la paille. Poudre de charbon utilisée pour remplacer la matière première en métallurgie.

### RÉUTILISATION

Trouve toujours une autre utilité à leurs déchets et équipements au lieu de les jeter.

## ENGAGEMENTS

Ayant rejoint le projet *ECM+* en septembre 2020, Xylo Carbone s'engage à titre d'ambassadeur et promeut l'économie circulaire dans son secteur d'activité. L'entreprise est présente pour de nombreuses initiatives d'*ECM+*, dont des activités, conférences et le lancement d'une cohorte d'entreprises dans le secteur du bois.

## CONTACT

Simon Langlois  
Président  
Saint-Tite, QC

# REDORER LE SECONDE MAIN

Secteur d'activité :  
Récupération de biens pour les  
remettre en état et les vendre

LA TUQUE



Coopérative de solidarité



école-travail-communauté

Engagée depuis 2009 dans sa communauté, la Coopérative de solidarité ETC innove sans cesse pour se positionner comme une plaque tournante incontournable à La Tuque dans la distribution de biens de seconde main. Sous la direction de Kate Parent, l'entreprise d'économie sociale est aujourd'hui un modèle en matière d'économie circulaire.



## BONNES PRATIQUES en économie circulaire

### ÉCOCONCEPTION

Transformation de guenilles faites à partir de vieux vêtements endommagés en coton pour les revendre.

### CONSOMMATION RESPONSABLE

Acquisition de biens usagés auprès de la communauté de l'agglomération de La Tuque.

### OPTIMISATION DES OPÉRATIONS

Coordination d'une équipe à l'écocentre local qui s'occupe du tri des matières mélangées.

### ÉCONOMIE COLLABORATIVE

Prêt et partage de leur camion avec leurs partenaires locaux.

### DON ET REVENTE

Vente et don de biens seconde main dans la boutique de l'organisme.

### RECONDITIONNEMENT

Remise en état de biens endommagés pour les remettre en circulation.

### ÉCONOMIE SOCIALE

Insertion sociale de membres des premières nations ou de personnes ayant un handicap. Soutien des groupes sociaux plus vulnérables.

## ENGAGEMENTS

La Coopérative de solidarité ETC s'est jointe au projet *Économie circulaire Mauricie +* en décembre 2020 à titre d'ambassadeur. Elle s'engage depuis dans plusieurs activités réalisées pour promouvoir l'économie circulaire.

## CONTACT

Kate Parent  
Directrice générale  
La Tuque, QC

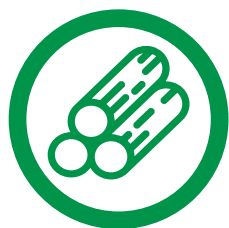
# DES BÛCHES CARRÉES ISSUES DE NOS FORÊTS

MASKINONGÉ

Secteur d'activité :  
Entretien de forêts privées,  
production de bois de chauffage



Avec le souci de protéger l'environnement, La Bûche Carrée inc. s'est dotée de machines fonctionnant à l'électricité. Elles produisent ainsi une énergie renouvelable avec de l'énergie renouvelable. Cette entreprise est établie à Saint-Étiennes-des-Grès.



## BONNES PRATIQUES en économie circulaire

### CONSOMMATION RESPONSABLE

Entretien et aménagement des forêts locales privées.  
Utilisation du bois dans ses activités de bois de chauffage.

### OPTIMISATION DES OPÉRATIONS

Utilisation de machines qui fonctionnent principalement à l'électricité pour sa production.

### LOCATION

Partage d'actifs avec d'autres entreprises à proximité.

### RECYCLAGE ET COMPOSTAGE

Développement de nouveaux produits à partir de ses matières résiduelles.

### VALORISATION

Vente du bois déclassé à des industries régionales pour de la valorisation énergétique.

### ÉCONOMIE SOCIALE

Participation à l'embauche d'étudiants, de personnes handicapées, de nouveaux arrivants et de détenus en réinsertion sociale.

## ENGAGEMENTS

Engagée depuis l'année 2020 dans le projet ECM+, la Bûche Carrée s'investit dans les activités du projet, notamment à la Table de concertation du bois.

## CONTACT

Louis Quintal  
Propriétaire

St-Étienne-des-Grès, QC

# UNE SECONDE VIE POUR NOS CONTENANTS DE PLASTIQUES

MASKINONGÉ



**SOLENO**

Secteur d'activité :

Recyclage des plastiques PEHD pour la fabrication de conduites pour la gestion des eaux pluviales

À Yamachiche, Soleno Recyclage recycle et conditionne le polyéthylène haute densité (Plastique #2) postconsommation. Chaque année, c'est plus de 100 millions de contenants qui sont recyclés. La matière issue du processus de recyclage est acheminée et réutilisée dans la fabrication des conduites pour la gestion des eaux pluviales.



## BONNES PRATIQUES en économie circulaire

### ÉCOCONCEPTION

Partout où la norme le permet, Soleno intègre de la matière recyclée dans ses produits. Certaines gammes de produits sont fabriquées à 100% de matières recyclées.

### APPROVISIONNEMENT RESPONSABLE

Intégration d'une matière première issue des bacs de recyclage québécois, évitant ainsi la surexploitation des ressources.

### DON ET REVENTE

Redistribue aux employés et habitants des alentours les surplus de palettes.

### RECYCLAGE ET COMPOSTAGE

Transformation de la matière plastique post-consommation, historiquement considérée comme un déchet, devient un produit performant, durable et respectueux de l'environnement pour la gestion des eaux pluviales, assurant ainsi la pérennité des infrastructures souterraines.

### VALORISATION

Favorisation du réemploi des barils, palettes et autres matériels de transport à l'interne.

### ÉCONOMIE SOCIALE

En partenariat avec le Groupe RCM, Soleno permet aux personnes ayant des limitations fonctionnelles d'intégrer le marché du travail.

## ENGAGEMENTS

Dès 2018, Soleno Recyclage s'est engagé dans ECM+ parmi les premières entreprises qui ont soutenu le projet. Elle a notamment offert son soutien en donnant des exemples concrets de pratiques d'économie circulaire, pour convaincre d'autres entreprises de s'y mettre.

## CONTACT

Jacob Brunette-Savard  
Yamachiche, QC

# L'ALUMINIUM, UNE RESSOURCE AU RECYCLAGE INFINI

Secteur d'activité :  
Production primaire d'aluminium



L'Aluminerie de Deschambault compte sur une équipe de plus de 450 personnes produisant quelque 260 000 tonnes métriques d'aluminium par année. Dans un souci de minimisation des impacts de ses opérations sur l'environnement, l'Aluminerie utilise différentes stratégies d'économie circulaire afin de réduire l'enfouissement en favorisant la hiérarchie des R3V dans la gestion des matières résiduelles.



## BONNES PRATIQUES en économie circulaire

### ÉCOCONCEPTION

Industrie basée sur l'écoconception via la production d'aluminium, une matière au potentiel de recyclabilité infini.

### CONSOMMATION RESPONSABLE

Réintégration de produits en fin de vie dans le procédé permettant de poursuivre la production d'aluminium.

### OPTIMISATION DES OPÉRATIONS

Optimisation continue de ses procédés et utilisation d'énergies renouvelables pour se positionner comme leader de l'industrie à l'échelle internationale. Réintroduction des déchets générés à différentes étapes du procédé.

### ÉCONOMIE COLLABORATIVE

Offre son expertise et les services de son laboratoire à d'autres alumineries à des fins d'analyse.

### ENTRETIEN ET RÉPARATION

Entretien à l'interne de certains équipements de protection individuelle qui seront réutilisés par les employés. Partenariats avec des entreprises locales pour la réparation d'équipements.

### DON ET REVENTE

Don de bois d'allumage à Triport, un organisme à but non lucratif local. Don des vêtements et uniformes usagés à des ressourceries.

### RECONDITIONNEMENT

Remise à neuf de plusieurs équipements et machines servant aux opérations. Transformation du bois usagé en bois d'allumage envoyé à Triport.

### ÉCOLOGIE INDUSTRIELLE

Valorisation du surplus de béton réfractaire dans les opérations d'entreprises régionales.

### RECYCLAGE ET COMPOSTAGE

Recyclage et compostage de ses résidus. Certifiée ICI, on recycle depuis 2003.

### VALORISATION

Valorisation du surplus de béton réfractaire dans les opérations d'entreprises régionales.

### ÉCONOMIE SOCIALE

Offre de plateaux de travail à des personnes atteintes d'une déficience intellectuelle. Fonds Aluminerie de Deschambault pour les démarches citoyennes sur les collectivités durables. Soutien au bénévolat des employés et contribution à la Fondation Alcoa. Collecte de fonds annuelle pour Leucan et Centraide.

## ENGAGEMENTS

Arrivée dans le projet ECM+ à ses tout débuts à titre de bailleurs de fonds, Alcoa - Aluminerie de Deschambault se distingue comme une entreprise qui ne cesse d'innover pour réduire son impact environnemental, en plus de s'impliquer activement dans sa communauté.

## CONTACT

Laurent Bouchard  
Support technique Laboratoire -  
Environnement - Énergie  
Deschambault, QC

# DES FROMAGES À FAIBLE ÉMISSION

Secteur d'activité :

Élevage de bovins, culture de plantes fourragères, d'engrais verts et fabrication de produits laitiers



Basée à Grondines, la Fromagerie des Grondines a été fondée en 2007 après la reprise de la ferme familiale qui pratique l'agriculture biologique depuis 1988. Dans le but de participer activement au développement socio-économique de la communauté, l'entreprise offre aujourd'hui une diversité de fromages artisanaux. Ces produits à base de lait cru sont certifiés biologiques par *Ecocert Canada*, démontrant ainsi leur fibre environnementale.



## BONNES PRATIQUES en économie circulaire

### ÉCOCONCEPTION

Construction de ses installations avec des matériaux durables et de provenance locale.

### CONSOMMATION RESPONSABLE

Production de lait de vache produit sur place, tandis que le lait de chèvre et de brebis proviennent d'une ferme à proximité.

### OPTIMISATION DES OPÉRATIONS

Utilisation d'eau correspondant à 0,6 m<sup>3</sup> par jour pour le lavage des équipements afin d'en faire une consommation responsable.

### ÉCONOMIE COLLABORATIVE

Livraisons groupées avec d'autres producteurs agricoles pour optimiser les déplacements et l'usage de

l'équipement. Partage de sa machinerie agricole selon une vision de collaboration.

### ÉCOLOGIE INDUSTRIELLE

Valorisation du lactosérum en agriculture et exploration de nouvelles avenues en recherche et développement, notamment du côté de la biométhanisation et du babeurre.

### VALORISATION

S'est dotée d'un objectif de production zéro émission et s'en rapproche grâce à divers partenariats locaux, encourageant par le fait même les circuits courts.

### ÉCONOMIE SOCIALE

25 % des profits de l'entreprise sont remis en dons à la communauté et à des organismes qu'elle soutient.

## ENGAGEMENTS

Engagée depuis août 2019 dans le projet *ECM+*, la Fromagerie des Grondines n'a cessé de tendre vers l'émission neutre de gaz à effet de serre. Elle est toujours à l'affût des innovations lui permettant d'atteindre cet objectif.

## CONTACT

Charles Trottier  
Copropriétaire  
**Grondines, QC**

# PAR AMOUR DES PATATES

PORTNEUF



Secteur d'activité :  
Culture de pommes de terre

Fondée en 1967, Patates Dolbec est une entreprise familiale basée à Saint-Ubalde qui fait figure de proue dans le milieu de l'agroalimentaire. De 25 acres de terre, 1 cheval et une charrue, elle est devenue le plus important producteur/emballeur de l'est du Canada. En effet, celle-ci a su se tailler une place de choix dans le milieu de l'alimentation au Québec, mais aussi en Ontario et aux États-Unis.



## BONNES PRATIQUES en économie circulaire

### ÉCOCONCEPTION

Élimination des emballages sans potentiel de recyclabilité. Leurs emballages sont désormais faits d'un plastique ou de papier recyclable ou bien de carton perforé.

### CONSOMMATION RESPONSABLE

Offre de contrats à des agriculteurs locaux et possède 7315 acres cultivables dans un rayon de 65 kilomètres de son usine de manutention.

### OPTIMISATION DES OPÉRATIONS

Systèmes de ventilation/climatisation des nouveaux entrepôts conçus pour réduire la consommation d'énergie. Automatisation partielle de l'usine pour optimiser le lavage des pommes de terre, leur transport par flottaison et la réutilisation de l'eau. Tri optique automatique et manuel des pommes de terre.

### ÉCONOMIE COLLABORATIVE

Offre une parcelle de terre à une école primaire pour la culture de citrouille, dont les profits de la vente leur sont remis.

### LOCATION

Terres agricoles louées à des producteurs locaux pour y faire la culture des pommes de terre, représentant 2211 acres.

### DON ET REVENTE

Don de pommes de terre à des banques alimentaires. Vente des patates déclassées à des fournisseurs externes pour nourrir le bétail.

### ÉCOLOGIE INDUSTRIELLE

Contrat avec plusieurs entreprises de transformation de pommes de terre, dont la *Distillerie Ubalde*. Cette dernière a été lancée pour transformer les patates en alcool. Les drêches générées sont réutilisées comme engrais sur les terres ou pour nourrir les animaux d'élevage.

### VALORISATION

Réutilisation de contenants souples et de palettes pour réduire l'enfouissement.

### ÉCONOMIE SOCIALE

Intégration de travailleurs étrangers et d'un travailleur en situation de handicap.

## ENGAGEMENTS

Patates Dolbec s'est joint au projet *ECM+* à titre d'ambassadeur en septembre 2021. L'entreprise se démarque en économie circulaire par sa manière de transformer ses produits vendus en valeur ajoutée.

## CONTACT

Jessie Lachance  
Chargée de projets en amélioration continue  
Saint-Ubalde, QC

# DU TRANSPORT À L'EMBALLAGE



Secteur d'activité :  
Fabrication de bornes de recharges  
pour véhicules électriques

Fondé au Québec en 2009, FLO | AddÉnergie est aujourd'hui le leader des solutions de recharge pour véhicules électriques au Canada et évolue avec force sur la scène internationale. À Shawinigan, l'entreprise fabrique les bornes qui permettent, par exemple, de recharger votre véhicule sur la route des vacances en Gaspésie.



## BONNES PRATIQUES en économie circulaire

### CONSOMMATION RESPONSABLE

Approvisionnement québécois en métaux.

### OPTIMISATION DES OPÉRATIONS

Négociation avec leurs fournisseurs pour supprimer certains composants non utilisés de leurs intrants.

### DON ET REVENTE

Don de palettes et de bobines de câbles électriques aux employés.

### RECYCLAGE ET COMPOSTAGE

Négociation avec leurs fournisseurs pour obtenir des emballages recyclables de leurs intrants plutôt que de les recevoir emballés dans de la pellicule plastique.

### VALORISATION

Réemploi des matériaux d'emballage pour l'expédition de leurs produits finis. Mise en place d'emballages consignés avec un de leurs fournisseurs.

## ENGAGEMENTS

Depuis 2021, l'entreprise s'est engagée dans le projet ECM+ avec enthousiasme. Non seulement elle souhaite agir sur le marché des voitures électriques, mais aussi réduire au maximum les emballages de son approvisionnement.

## CONTACT

Mathieu Dumais  
Support en génie industriel  
Shawinigan, QC



# DES BIÈRES ET PLUS ENCORE

SHAWINIGAN



**LE TROU DU  
DIABLE**

Secteur d'activité :  
Production de bières de microbrasserie,  
restaurant-brasserie

Depuis 2005, la microbrasserie du Trou du Diable évolue à grande vitesse. Sa réputation n'est plus à faire et en plus d'offrir des bières goûteuses, elle a à cœur d'être innovante, créative et toujours en avance sur leur temps.



## BONNES PRATIQUES en économie circulaire

### ÉCONOMIE COLLABORATIVE

Partage des bacs et contenants pour récupérer des huiles usées avec les restaurants voisins et faciliter leurs recyclages. Partage du personnel, des moyens logistiques et des moyens de distribution avec des restaurants voisins et le Broue Pub.

### ÉCOLOGIE INDUSTRIELLE

Don de drêches et d'autres résidus de productions protéinés à des fins de valorisation agricole.

### VALORISATION

Consigne des bouteilles et fûts pour les réutiliser jusqu'à 10 fois. Consigne des palettes et retour à Molson.

## ENGAGEMENTS

À l'automne 2020, le Trou du Diable a su collaborer avec l'équipe d'ECM+ avant même d'adhérer. Ils ont ainsi participé à un échange de bières en fin de vie avec une distillerie voisine pour qu'elle le transforme en gel hydro-alcoolique. Le gel a ensuite été redistribué dans des CPE de la Mauricie.

## CONTACT

Olivier Lemieux

Chef de Marque

**Shawinigan, QC**

# DE LA PEINTURE À VALORISER

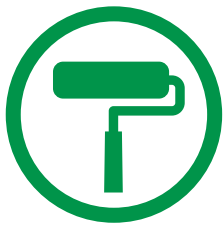
SHAWINIGAN



Société  
Laurentide 

Secteur d'activité :  
Recyclage des peintures domestiques  
de la province du Québec et des  
Maritimes.

Peinture Laurentide, entreprise manufacturière de peintures depuis 1950, est un chef de file mondial dans la revalorisation de la peinture post-consommation. Les pots sont récupérés au travers de la province puis séparés par couleurs, type (huile ou eau) et recyclés. L'entreprise produit ainsi de nouvelles peintures, de qualité, à partir des résidus.



## BONNES PRATIQUES en économie circulaire

### CONSOMMATION RESPONSABLE

Approvisionnement en matières secondaires de peintures, collectées auprès des écocentres et partenaires de la province.

### OPTIMISATION DES OPÉRATIONS

Opération de lignes de séparation et de production qu'ils ont conçues pour récupérer le plus efficacement possible les résidus de peintures.

### DON ET REVENTE

Offre gratuitement aux nouveaux arrivants de Shawinigan deux pots de peinture de la couleur de leurs choix en partenariat avec le Service d'accueil des nouveaux arrivants (SANA).

### ÉCOLOGIE INDUSTRIELLE

Collecte et partage des ressources sur l'ensemble du territoire. 90% de ce qu'elle collecte est recyclé.

### RECYCLAGE ET COMPOSTAGE

Recyclage des fonds de peintures, croûtes et divers restants en peintures neuves.

### ÉCONOMIE SOCIALE

Participation à l'intégration des nouveaux arrivants.

## ENGAGEMENTS

Ambassadeur du projet depuis l'automne 2021, Société Laurentide est une entreprise à multiples facettes. En plus de recycler les peintures, elle récupère aussi vos tubes fluorescents et piles pour les recycler grâce à leur entreprise Re/Sources.

## CONTACT

Félix Buisson  
Vice-Président des ventes  
Shawinigan, QC

# CONFORT ET PERFORMANCE SUR MESURE

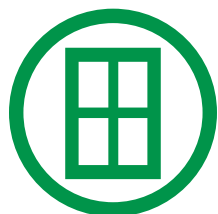
TROIS-RIVIÈRES

Secteur d'activité :

Fabrication de fenêtres en PVC, PVC hybride aluminium, PVC peint, portes en acier, portes patio et portes de garage



Fabricant de portes et de fenêtres depuis plus de 45 ans, l'entreprise Brouillette Portes & Fenêtres produit des fenêtres de qualité supérieure et sur mesure pour vos projets de construction et de rénovation. Elle offre également des portes en acier, des portes patio ainsi que des portes de garage. Soucieuse de son rôle de bon citoyen corporatif, l'entreprise applique une attention particulière à l'abaissement de son empreinte environnementale en adoptant plusieurs stratégies de l'économie circulaire.



## BONNES PRATIQUES en économie circulaire

### OPTIMISATION DES OPÉRATIONS

Robotisation de plusieurs lignes de production afin de maximiser la coupe des cadres de PVC, transition des fluorescents vers les DEL, réduction de la consommation d'eau potable et réduction des pertes sous forme de retailles.

### DON ET REVENTE

Reprise des palettes brisées par les employés.

### RECYCLAGE ET COMPOSTAGE

Envoi du papier et du carton (Récup Mauricie) ainsi que des retailles de cadrage de PVC (broyées et réintégrées) auprès de repreneurs locaux.

## ENGAGEMENTS

Engagée dans le projet ECM+ depuis mai 2021, Brouillette Portes & Fenêtres démontre un intérêt marqué et grandissant à la circularité de ses matières résiduelles. Elle s'attaque actuellement à la valorisation de la sciure de PVC.

## CONTACT

Luc Ringuet  
Président

Trois-Rivières, QC

# LES SACS DE PAPIER À L'HONNEUR

TROIS-RIVIÈRES



Secteur d'activité :  
Fabrication de sacs en papier  
et de papier couché et traité

Entreprise familiale depuis 1984, le Groupe Sacs Frontenac se spécialise dans l'impression et la découpe de produits d'emballage en papier. Partie prenante du paysage manufacturier trifluvien, l'entreprise a commencé ses activités dans le secteur Cap-de-la-Madeleine pour ensuite ouvrir une deuxième succursale dans le quartier industriel des Hautes-Forges.



## BONNES PRATIQUES en économie circulaire

### ÉCOCONCEPTION

Intégration d'un minimum de 40 % de papier post-consommation dans la fabrication des produits. Utilisation de colles écologiques à base d'eau ou d'amidon, ainsi que des encres à base d'eau.

### CONSOMMATION RESPONSABLE

Certification FSC permettant d'assurer la pérennité et la durabilité des ressources forestières.

### OPTIMISATION DES OPÉRATIONS

Robotisation de plusieurs lignes de production afin de maximiser la transformation du papier et de réduire les pertes. Installation d'un mur solaire visant l'autonomie énergétique.

### ENTRETIEN ET RÉPARATION

Réparation de palettes endommagées par un partenaire local et réutilisées chez Sacs Frontenac.

### DON ET REVENTE

Dons de sacs invendus à un organisme communautaire dans la localité.

### ÉCOLOGIE INDUSTRIELLE

Valorisation des retailles de papier, des sacs non conformes et des mandrins en carton auprès de partenaires locaux.

### RECYCLAGE ET COMPOST

Produits faits de matières 100% recyclables et compostables.

### ÉCONOMIE SOCIALE

Embauche d'une employée sourde et muette, ainsi que des travailleurs étrangers.

## ENGAGEMENTS

Engagé dans le projet ECM+ depuis mai 2021, Groupe Sacs Frontenac tend proactivement vers le zéro déchet. Ambitieuse et déterminée, l'entreprise détient un des plus grands murs solaires en Amérique du Nord.

## CONTACT

Martin Lefebvre  
Vice-président et Co-propriétaire  
Trois-Rivières, QC

# LES CYCLES INFINIS DE L'ALIMENTAIRE

TROIS-RIVIÈRES

AMBASSADEUR

ECM+

## LE TEMPS D'UNE PINTÉ

Secteur d'activité :  
Microbrasserie et établissement  
de restauration à service restreint

La Coopérative Le Temps d'une Pinte a été fondée en 2014 par un groupe d'entrepreneurs ambitieux et engagés. Elle opère un restaurant, une microbrasserie ainsi qu'un torrificateur. Depuis sa fondation, la coopérative a su se tailler une place importante au sein du tissu économique du centre-ville trifluvien.



## BONNES PRATIQUES en économie circulaire

### CONSOMMATION RESPONSABLE

Approvisionnement local en produits saisonniers, achat de café équitable et malt provenant principalement de la Mauricie. Production d'aliments sur le toit du bâtiment qui sont intégrés aux plats.

### OPTIMISATION DES OPÉRATIONS

Réduction des portions des assiettes pour réduire le gaspillage alimentaire.

### ÉCONOMIE COLLABORATIVE

Cohabitation du restaurant, de la microbrasserie ainsi que du café dans un même établissement. Collaboration et partage d'expertise avec des entreprises pour le brassage de bières et autres produits alcoolisés.

### ENTRETIEN ET RÉPARATION

Conserve les pièces de rechange de la fourniture pour en faire la réparation.

### DON ET REVENTE

Dons de sacs de jute et autres résidus aux principaux intéressés.

### ÉCOLOGIE INDUSTRIELLE

Envoi de la drêche de brassage à des fermes locales.

### RECYCLAGE ET COMPOST

Production de compost sur le toit avec les marcs de café pour alimenter les plantes.

### VALORISATION

Réutilisation de bancs d'église pour le restaurant.

### ÉCONOMIE SOCIALE

Collaboration avec l'UQTR pour initier les étudiants à l'entrepreneuriat. Collecte de fonds pour le cancer de la prostate par la vente de la bière la *Pinch*. Offre de cadeaux à des personnes en situation de précarité ou d'isolement.

## ENGAGEMENTS

Ambassadeur du projet ECM+ depuis 2020, Le Temps d'une Pinte est une réelle source d'inspiration pour les entreprises de la Mauricie. Son modèle d'affaires est entièrement construit autour des stratégies d'économie circulaire, les plaçant ainsi parmi les pionniers de la région. L'entreprise brassicole est en quête constante d'innovations, ce qui ouvre la voie à un mode de gestion des résidus avant-gardiste.

## CONTACT

Alain Rivard  
Coopérant

Trois-Rivières, QC

# REDONNER VIE À L'ÉLECTRONIQUE



Secteur d'activité :  
Services de collecte de matériels électroniques ou informatiques désuets, défectueux ou fonctionnels

Fondé en 2016, Uni-Recycle se taille une place parmi les entreprises trifluviennes en environnement. Leur principale activité économique : récupérer, gérer et valoriser les produits électroniques afin de minimiser l'impact de ces produits en fin de vie sur l'environnement.



## BONNES PRATIQUES en économie circulaire

### ENTRETIEN ET RÉPARATION

Remise à neuf de certains ordinateurs et suppression de données informatiques dans les disques durs. Changement de pièces endommagées sur des appareils électroniques toujours fonctionnels.

### DON ET REVENTE

Dons des cartouches d'encre à la Fondation Mira et remise sur le marché des composantes électroniques reconditionnées ou démantelées.

### RECONDITIONNEMENT

Démantèlement de pièces électroniques afin de récupérer la valeur ajoutée de ces pièces tels que les métaux précieux via leur plateau de travail qui accueille des personnes ayant un trouble du spectre de l'autisme.

### RECYCLAGE ET COMPOSTAGE

Recyclage des pièces électroniques ou des appareils électroniques n'ayant plus de vie utile, production de ballots de carton pressés.

### VALORISATION

Réutilisation de contenants de carton destinés aux transports agroalimentaires pour le transport de pièces électroniques et de contenants en plastique pour la manutention.

## ENGAGEMENTS

Engagé dans le projet ECM + depuis mai 2021, Uni-Recycle est une entreprise ambitieuse et fière de son impact sur la communauté et sur la protection de l'environnement. L'entreprise s'engage notamment dans la plantation d'arbres sur le territoire mauricien à la hauteur de 10 000 arbres d'ici 2022.

## CONTACT

Philippe Gignac  
Propriétaire

Trois-Rivières, QC

# PRÔNER PAR L'EXEMPLE

TROIS-RIVIÈRES

Secteur d'activité :  
Établissement d'enseignement  
et de recherche

UQTR



Université du Québec  
à Trois-Rivières

Fondée en 1969, l'UQTR est une institution académique implantée au cœur de la ville de Trois-Rivières. Au fil des années, l'université a su s'adapter à sa clientèle grandissante et, depuis quelques années, démontrer sa résilience en environnement. Ainsi, grâce à une équipe dévouée à la cause environnementale, l'UQTR a mis en place plusieurs stratégies d'économie circulaire afin de réduire son empreinte environnementale.



## BONNES PRATIQUES en économie circulaire

### ÉCOCONCEPTION

Recherche et développement sur les écomatériaux, écoproduits et écoénergies à base de biomasse à l'I2E3.

### OPTIMISATION DES OPÉRATIONS

Production d'électricité avec un panneau solaire à l'Institut de Recherche sur l'Hydrogène.

### ÉCONOMIE DE PARTAGE

Cohabitation de plusieurs services dans les bâtiments du campus universitaire. Partage de ressources humaines et matérielles entre l'I2E3 et Innofibre du Cégep de Trois-Rivières. Partage de ressources humaines entre la Chaire de recherche municipale pour les villes durables et la Corporation de développement économique de Victoriaville et sa région.

### DON ET REVENTE

Récupération de diverses matières, dont les cartouches d'encre, matériel informatique, verre, petits appareils électroniques, piles, masques de procédures, gestion des produits chimiques, compostage des matières organiques de la cafétéria, de la litière de l'animalerie et du papier à main. Implantation d'îlots de recyclage sur le campus.

### VALORISATION

Réutilisation des restants de savon à main et à douche des distributrices de savon, ainsi que les restants des rouleaux de papier à main et hygiénique.

## ENGAGEMENTS

Engagée dans le projet ECM+ depuis juin 2021, l'UQTR travaille avec détermination à changer les habitudes de sa clientèle et de ses employés afin de mieux servir la cause de l'économie circulaire sur le territoire mauricien.

## CONTACT

Valérie Larose

Conseillère en développement durable  
et ressources humaines

Trois-Rivières, QC

# Une occasion d'affaires à saisir

Tel qu'illustré dans ce recueil, plusieurs entreprises de la région ont fait du virage vert leur marque de commerce. Certains secteurs d'activités de la Mauricie et de la MRC de Portneuf implantent depuis longtemps déjà des pratiques d'économie circulaire, ce qui en font des régions ayant le potentiel de devenir des leaders au Québec en la matière.

Pour les accompagner sur cette voie, l'équipe d'ECM+ explore et travaille actuellement sur plusieurs enjeux régionaux concernant la gestion des matières résiduelles :

- Les plastiques #6, mieux connus sous la forme de styromousse ou de polystyrène sont utilisés en grande quantité comme contenants ou emballages. Cette matière, légère et peu coûteuse, mais volumineuse, s'accumule présentement dans les lieux d'enfouissement technique, alors qu'elle a le potentiel d'être réutilisée plusieurs fois. C'est pourquoi l'équipe d'ECM+ étudie présentement les différentes avenues pour optimiser leur utilisation, que ce soit auprès d'acteurs existants ou en participant au développement d'un tout nouveau marché.
- Les résidus du bois représentent plusieurs milliers de tonnes de matière résiduelle sur le territoire. Secteur économique traditionnel en Mauricie, l'exploitation et la transformation du bois sont génératrices de rebuts divers tels que des retailles, copeaux et sciures. À ceux-là s'ajoute le bois post-consommation constitué de morceaux de meubles, de bois traités, tailles d'arbres, etc. Afin de concevoir des actions et améliorer la circularité de ces résidus, l'équipe d'ECM+ mobilise depuis juin 2021 les acteurs des secteurs du bois de la région pour discuter et imaginer un nouveau projet de valorisation.
- Les encombrants représentent une problématique multimatières. Bois, métal, textile, plastiques, etc., composent nos mobiliers et objets du quotidien. Leurs collectes et valorisations sont coûteuses pour nos villes et le volume d'encombrants ne cesse d'augmenter. C'est pourquoi un projet de réparation et valorisation a vu le jour. Lancée par la Ville de Trois-Rivières et portée par la CDEC, l'équipe d'ECM+ vient en soutien à cette initiative pour mobiliser le milieu de la réparation et de l'économie sociale et apporter sa pierre à l'édifice au modèle d'affaires en développement.
- Le textile post-consommation représente un enjeu régional, provincial et mondial. Cette matière, après être passée sur les étagères des friperies et des ressourceries, est accumulée et expédiée trop souvent à l'international dans des pays en développement. En sachant que le textile voyage grandement lors de sa production, ECM+ a initié un projet de recherche et développement pour débroussailler les voies possibles de valorisation de cette matière fibreuse afin d'exploiter idéalement les équipements dormants des usines de pâte et papier à travers le Québec.

La Mauricie et la MRC de Portneuf sont des terrains fertiles au développement d'expertises. Leurs positions géographiques en font un territoire stratégique pour accueillir la matière des régions qui les entourent, tout en propulsant leurs épanouissements économiques. Environnement Mauricie développe son réseau et son expertise en économie circulaire pour les mettre à disposition des entreprises. C'est en travaillant ensemble et en faisant preuve d'ambition que la Mauricie et la MRC de Portneuf se démarqueront.

**Contactez-nous pour tous besoins en lien avec la valorisation de vos ressources, nous sommes toujours à l'affût des occasions d'affaires!**



### **Idée originale**

Conseil régional de l'environnement  
Mauricie

### **Recherche et rédaction**

Anthony Levac  
Conseiller en environnement

Auriane Schiewe  
Conseillère en environnement

Kevin Lajoie  
Conseiller en environnement

### **Conception graphique**

Pop grenade

### **Partenaires financiers**

Gouvernement du Québec  
Ville de Trois-Rivières  
SADC de la Mauricie et de Portneuf

Ce projet a été soutenu financièrement par *RECYC-QUÉBEC* dans le cadre de l'appel de propositions Transition vers l'économie circulaire qui découle du *Plan d'action 2019-2024* de la *Politique québécoise de gestion des matières résiduelles*.

